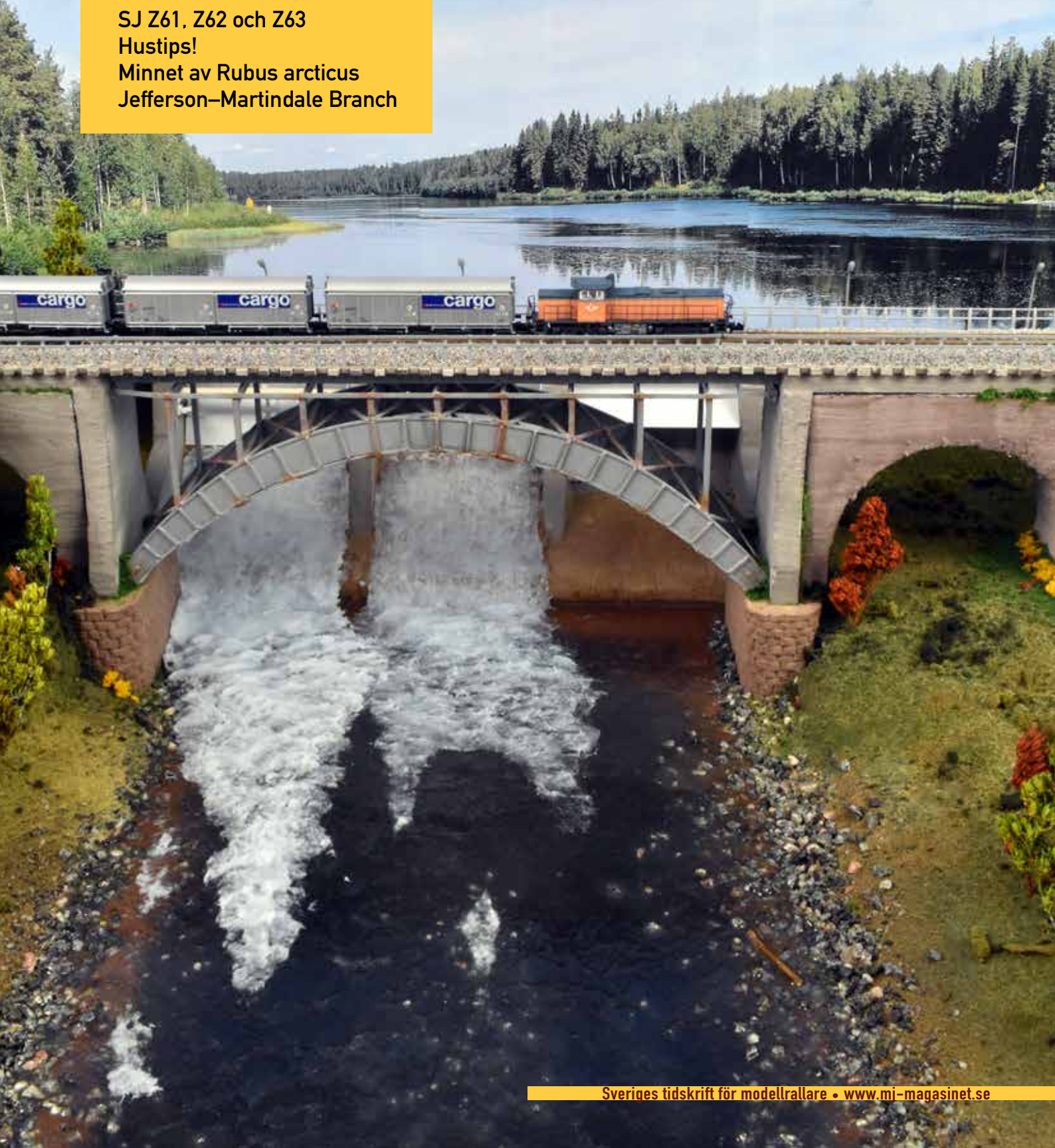


Nummer 44 • Mars 2021
Pris 99 SEK • 130 NOK • 13 EUR

MODELL- JÄRNVÄGS- MAGASINET

SJ Z61, Z62 och Z63
Hustips!
Minnet av Rubus arcticus
Jefferson–Martindale Branch

100-sidigt vårnummer!



MJ-Centralen

Handlare och tillverkare

* Återförsäljare av Modelljärnvägsmagasinet

Norrland

Modelljärnvägsspecialisten*
Luleå
www.modellhobby.se
0920-160 35

Modelljärnväg i Umeå*

Björnvägen 15, Umeå
www.modelljarnvag.se
0727-38 29 99

Boren Train / MJ-Specialisten*

Bagargatan 4, Iggesund
www.mj-specialisten.se
0703-95 97 96

Svealand

Hansson's Tobak*
Karlstad
www.hanssonstobak.se
054-14 07 03

Miniature Kingdom*

Kungsör
www.miniaturekingdom.se
mail@miniaturekingdom.se

Tågcentralen

Eskilstuna
www.tagcentralen.nu
0738-20 07 50

Frykmo Modellbyggeri

info@frykmodell.se
www.frykmodell.se

Lokstallet

Västerås
www.lokstall1.se
0705-32 33 13

Entec

Västerås
www.entec.se
0703-95 93 96

Hemikonsult

Katrineholm
www.signalsidan.se
0150-40 95 00

Modelljärnvägens Hus*

Alunda
www.modelljarnvagenshus.se
0174-655 77

MJ-Lokverkstan

Norrtälje
www.marinelektrikern.se
0703-78 80 09

Staffs Hobbyhörna

Kårsta
www.staffshobbyhörna.se
info@staffshobbyhörna.se

TMJ Konsult

Täby
www.tmjkonsult.se
08-758 53 01

Hobbybokhandeln*

Stockholm
www.hobbybokhandeln.se
08-654 84 55

Material*

Stockholm
www.materialbutikens.se
08-640 30 02

Eskader*

Stockholm
www.eskader.se
08-662 18 53

Rimbo Grande

Stockholm Stuvsta
www.rimbogrande.se
08-774 24 34

TrainShop AB*

Stockholm Huddinge
www.trainshop.se
08-608 10 00

Jörgen Edgar modellbyggare

Stockholm Tumba
www.jorgenedgar.se
0704-74 35 48

MJ-Hobbyexperten*

Stockholm Västberga
www.mjhobby.se
08-24 89 10

Götaland

Leni's lek & hobby*
Skärblacka
www.lenislek-hobby.com
011-538 36

Skultorps Vagn & Lokverkstad

Skövde
www.svlv.se
0706-147 147

Rutenhjelm's Elektriska

Kvänum
www.rutenhjelm.com
0511-37 00 43

Habo Hobby *

Habo
www.habohobby.se
036-19 07 03

Hobbymodeller

Vimmerby
www.hobbymodeller.se
0705-20 39 17

Hobbycenter*

Göteborg
www.hobbycenter.se
031-12 62 20

Pervald MJ*

Holmsjö
www.pervald.se
0706-87 08 58

Eurohobby*

Starbyvägen 392, Ängelholm
www.eurohobby.se
0431-45 55 57

Modellcentralen*

Ö. Stallmästaregatan 18 B, Malmö
www.modellcentralen.se
070-891 1435

Stenvalls*

Föreningsgatan 12, Malmö
www.stenvalls.com
040-12 77 03

Övriga

På Sporet*
Kællerød, Fuglebjerg
www.paa-sporet.com
0045 4267 6920

Mallikauppa*

Hämeentie 19, Helsingfors
www.mallikauppa.fi
0358 09 454 0713

NMJ – Norsk Modelljernbane*

Enesjøveien 7, Oslo
www.nmj.no
0047 6484 5730

Vill ni stå med här?
Handlarlistan presenteras
även på vår hemsida.
annons@mj-magasinet.se
0565-801 06 (9-16)

Marknader, mässor och evenemang • Kontrollera alltid evenemanget med arrangören!

Inga aviserade arrangemang

För närvarande har inga mässor eller marknader i närtid aviserats från någon arrangör. Hässleholms mjf håller preliminärt mässa i slutet av oktober, Melleruds mjf vill gärna ha sin mässa i Häverud i november och modulträffen Höglandståg planeras, men allt är avhängigt pandemins utveckling, så får vi återkomma till dem i senare nummer.

Vi hoppas givetvis att läget ska ljusna så pass att mässorna och marknaderna åter ska komma igång.

Besöksmodelljärnvägar som Minivärlden i Ljungby, Modelljärnvägens Hus i Alunda och Miniature Kingdom i Kungsör kommer eventuellt att ha öppet vissa dagar, under kontrollerade former. Se deras hemsidor för mer information.

Avisera ert arrangemang här – kostnadsfritt!

annons@mj-magasinet.se

**0565-801 06
(mån-fre 9-16)**

Ansvarig utgivare, redaktör
Stefan Nilsson
stefan@mj-magasinet.se

Redaktionsgrupp
Johan Stenson
johan@mj-magasinet.se
Niclas Westerlund
niclas@mj-magasinet.se
Anders Östlund
anders@mj-magasinet.se
Peter Berggren
peter@mj-magasinet.se

Postadress och telefon
Modelljärnvägsmagasinet
Stationsvägen 14
686 97 Lysvik
0565-801 06 (må-fr 9-16)

Bankgiro
5714-8090

Prenumeration 4 nummer
339 SEK inom Sverige
499 SEK inom Europa
549 SEK utanför Europa
239 SEK digital utgåva

Lösnummer
99 SEK, 130 NOK, 13 EUR
65 SEK digital utgåva

Annonser
Prislista finns på hemsidan.
annons@mj-magasinet.se

Korrektur
Mats Wirström, Textpiloten

Tryck
Ljungbergs tryckeri
www.ljungbergs.se

Modelljärnvägsmagasinet
är en oberoende tidskrift för järnvägar och tåg i modell, som ges ut av Geographica Antikva Förlag. Innehållet författas av redaktionen samt skribenter anknutna efter behov. Arvode utgår för publicerat material. Vi förbehåller oss rätten att avgöra om och när material kan publiceras. Vi ansvarar inte för insänt, ej beställt material men tar gärna emot artiklar, foton, ritningar och liknande. Vill du bidra? Kontakta redaktören!

Webbplats och e-post
www.mj-magasinet.se
red@mj-magasinet.se

ISSN
1654-949X (papper)
2002-4908 (digital)

© Modelljärnvägsmagasinet
samt resp. upphovsperson

| | |
|--|-----------------------|
| Redaktörens rader | 4 |
| Läsarsvepet | 4 |
| Nyhetsvepet | 6 |
| Test • Synare • Snabbtitt • Testbygge | |
| Svenska godsvagnar i N | Redaktionen 10 |
| TMX i H0 från Heljan | Redaktionen 11 |
| DCC Concepts stay alive-lösning | Olof Wickström 14 |
| Modeller av trähus med affärslokaler | Tord Björk 16 |
| Hus i H0 från Holzmann | Tord Björk 18 |
| UV-härdande lim från Deluxe Materials | Olof Wickström 20 |
| Västerås Vagnagentur N3, NN3 och O5 | Olof Wickström 21 |
| | |
| Miniature Kingdom – alltid värt en resa | Göran Tholin 24 |
| Vinter i City • Eller: Littrahult på utflykt | Lundarallare 26 |
| Jag 3D-printade en V3 i skala 0 | Tomas Lannestedt 29 |
| Minnets av Rubus arcticus | Staffan Åkerlund 32 |
| SJ littera Z61, Z62 och Z63 | Frank Edgar 38 |
| Skapa din egen undergång! | Daniel Wietlisbach 44 |
| Norska tåg i Sverige | Kenneth Landgren 48 |
| Godståg Sjuslogen–Nes • Del 1 | Steinar Jeppestøl 49 |
| Jefferson City – Martindale Branch • 1950-talsnostalgi vid en bibana i USA | Anders Linde 52 |
| | Ulf Ramstedt 58 |
| Välkommen till Mudhole Junction | Anders G. Ström 60 |
| Amerikansk järnvägsstation från länge sedan | |
| Kvarteret Fakiren 16 – en unik gårdsmiljö i Tidaholm | Göran Tholin 65 |
| | Gunnar Ohlén 72 |
| Gärdesgård i H0 | Hans Richert 74 |
| Scratchbygg i trä! | Günther Kraml 80 |
| Bygg pappersvagnar! | Leif Elgh 82 |
| Ljungby station i förebild och modell | Lars Ljungberg 86 |
| Castro – en fiddle yard | Roland Lawrenz 88 |
| Dresdens parkjärnväg | Arnold Idestrand 90 |
| SJ Sb 1306 | |
| Klubblistan | 96 |
| | |
| Ritning: SJ Z61 i 1960-talsutförande | Frank Edgar 41 |
| Ritning: SJ Z62 i leveransutförande | Frank Edgar 42 |
| Ritning: SJ Z63 i leveransutförande | Frank Edgar 43 |



Omslagsbilden: På sidan 32 kan du läsa om hur Staffan Åkerlund ville bygga sina morföräldrars gård i skala N, utifrån ett flygfoto. Det resulterade bland annat i att Sikforsbron över Piteälven kom med. Foto Staffan Åkerlund.

Nyhetsvepet

FOTO FRÅN RESPEKTIVE TILLVERKARE
OM INTE ANNAT ANGES



Brekina

Brekina (www.brekina.de) har kommit med en rad bilar som passar fint i svensk miljö under 1950–70-tal, och förstås även senare som veteranbilar. Det är exempelvis BMW 2500, Citroën CS Break, Ford Taunus 12 M, Ford Granada Mk1 kombi, Opel Rekord D kombi och Volvo Amazon 1956 kombi. För 1980–90-tal finns bland andra Ford Capri Mk 3, VW Passat B2 och Volvo 240. Det har också kommit en Volvo N88 som sopbil.

Nya lok från ESU

ESU (www.esu.eu) har kommit med ett nya lokmodeller med många digitalfunktioner. Det är flera versioner av det omdesignade Vossloket G1000. Modellerna har belysning i allt från strålkastare till instrumentering, automatisk avkänning för kurvgnissel, gnistor från bromsarna och digitalstyrt koppel. De är utrustade med ESU:s nya version av Loksound 5. De fungerar för både DCC och mfx, och kan köras på både två- och treåls.

Vidare presenterar ESU en rad nya och vidareutvecklade dekodrar, både lokdekodrar och funktionsdito, för olika skalor.



Re i Z från Märklin

Från **Märklin** (www.maerklin.de) kom i sista stund före pressläggning Green Cargo Re i skala Z (88484), en nyutvecklad modell i analogt utförande, med klockankarmotor, LED-lampor och fungerande strömavtagare. Cirkapriset är 2 500 kr.

SMJ SJ littera Sb / S2

Stockholms modelljärnvägsklubb (www.smj.org) erbjuder i samarbete med *Idunverken* en ny lokbyggsats, och det är av SJ littera Sb (senare omlittererat till S2) i skala H0. Sb är en klassiker i modellsammanhang, då Tenshodo redan 1959–60 tog fram en mycket fin modell av loket. Senare har det funnits etsbyggsatser till kåpor att sätta på fabriksstillverkade underreden.

SMJ:s byggsats är istället komplett med driving, där allt får byggas av byggaren. Den innehåller underrede som byggs i mässing med hjulupphängning av *Continuous Springy Beam*, komplett med hjul, koppelstänger och växellåda, fungerande slidstyrning, panna som bockas av etsad mässingsplåt, etsad hytt och kolbox, dekaler och skyltar, Mashimamotor samt en mängd gjutna och etsade detaljer.

Beställning sker i förskott via att teckna sig i turordning. Se SMJ:s hemsida för mer information.

Vagnverkstaden stänger

Vagnverkstaden (hnj.filial@gmail.com) aviserade i vintras att verksamheten kommer att avvecklas till den sista maj i år. Datum för order av de sista modellerna är redan passerat, men det finns ett restlager kvar av enstaka byggsatser och byggdelar. Kontakt sker via mejl enligt ovan. Hemsidan uppdateras inte.



Lång korsningsväxel från Weinert

I höstas presenterade tyska modelltillverkaren Weinert (www.weinert-modellbau.de) att de erbjuder en lång och slank dubbel korsningsväxel (74942). Den är 470 mm lång, har 6,3° vinkel och en radie på hela 2 180 mm. Växeln finns inte i lager utan tillverkas på beställning efter förskotts betalning. Priset är 280 euro.



Miljödetaljer från Winterzone

En ny svensk småtillverkare har börjat 3D-printa detaljer till modelljärnväg i skala N, H0, 0 och 1. Det är **Winterzone** (3d.winterzone.se) med säte i Åby, och de har sänt oss några saker.

Dels är det en transformatorstation av den gråa typ i betong som är vanlig över hela landet, en sats med tio väggkoner, en med tio livräddningsbojar, en med tio telefonkopplingspålar och dels en sats med fem svenska växelklot. De första är färdiga medan växelkloten är byggsatser med tre delar: stativ, klot och pianotråd. Samtliga är i H0, de kommer omålade och på vissa av delarna är det lite skägg kvar sen printningen.

Nämnda satser kostar 69 kr styck, vilket känns rimligt. Fler detaljer är under framtagande.



Nyheter för 2021

Då det inte blev någon mäsia i Nürnberg i år presenterar vi här istället lite kort planerade nyheter från några olika tillverkare.

Artitec

Artitec (www.atriotec.nl) aviserar inte något specifikt svenskt för 2021, men det finns mycket som ändå passar in. Bland roliga nyheter de visar är inredning med möbler och utrustning till vardagsrum och kök, samt inredda skåp till verkstadslokaler. Dessa finns i både N och H0.

En kul detalj är en slussport som byggsats i H0, liksom olika detaljer till en hamn. Flera båtar i H0 kan också vara av intresse.



Busch

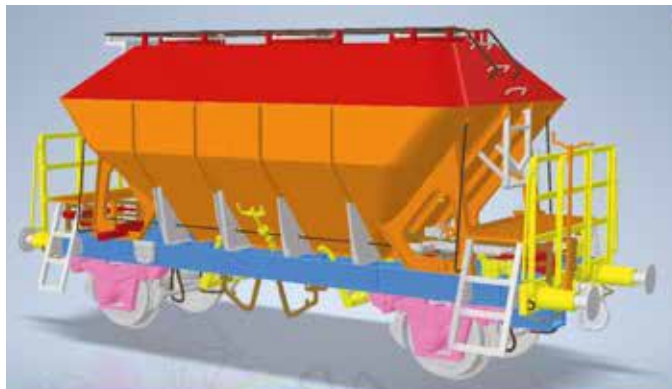
En nyhet från **Busch** (www.busch-model.de) är inte svensk, men för den som gillar gamla bilar kan den ändå vara intressant. Det är den östtyska Trabanten som kommer i flera versioner, även som kombi. Till dem kommer också ett typiskt östtyskt *Minol* tankställe (1917) för den som vill skapa en liten miljö runt sin Trabi, i nutid eller för förgångnen tid.

Busch aviserar också en trevlig verkstadsbyggnad (1918), som vore helt rätt på en svensk anläggning, med förebild från kanske 1930- eller 40-tal ända fram till idag.



Dekas

Dekas (www.dekas.dk) aviserar SJ littera Kö som nyhet! Bulklastvagnen Kö tillverkades 1954–61 i två varianter: en öppen för främst kalk och en sluten för spannmål och raps. De slutna fick 1967 littera Udg och 1980 littera Ugkpp, och de går i trafik än idag i sandtågen till Limmared. Dekas ska göra Kö och Ugkpp, och vagnarna beräknas komma under kvartal 4.



Hobbytrain / Lemke Collection

Från **Hobbytrain** (www.lemkecollection.de) kommer ett tyskt elektriskt tvåvåningståg RABe 515 i skala N. Förutom i enstaka detaljer är det mycket likt Mälardalstrafiks Er1 och alltså en god bas för ommålning till ett svenskt tåg.

Tågen levererades från Stadler under 2019 och 2020, och är anpassade för svenska förhållanden och svensk lastprofil. De går idag under namnet *Mälartåg* på sträckorna Örebro–Eskilstuna–Stockholm–Uppsala, Hallsberg–Katrineholm–Stockholm, Norrköping–Nyköping–Stockholm samt Sala–Västerås–Eskilstuna–Katrineholm–Linköping. Även Upptåget och Tåg i Bergslagen har beställt likadana tåg (www.jarnvag.net).

Jeco

Jeco (www.jeco.se) aviserar fler utgåvor av X2000. Det är det ursprungliga blåvita med fyra enheter (X2-A110 för tvåräls), det modernare grå med fem enheter (X2-A111 för 2R, X2-B111 för 3R), det kinesiska tåget med fem enheter (X2-A330 för 2R, X2-B330 för 3R), samt en version med fem enheter målad för Linx (X2-A310 för 2R, X2-B310 för 3R). Samtliga görs i begränsade upplagor. Linxtåget görs i samarbete med NMJ.

De aviserar också nyutgåvor av tre versioner på tankvagnen littera Uh: Mobil (66013), Nynäs (66018) samt Gulf (66037).



Märklin / Trix / Minitrix

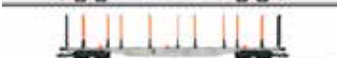
Märklin (www.marklin.de) ska bjuda på såväl lok som vagnar. Loket är T66 märkt för Rush Rail (39068; Trix 22997), med gott om digitalfunktioner. De återupplivar också satsen med fyra Sgns timmervagnar för Rush Rail (47138), men den verkar dyr – hela 2 800 kr. En intressant vagnnyhet är ett set med två Ucs behållarvagnar märkta Cementa (46628).

Tidigare aviserade svenska nyheter är SJ T44 för både tre- och tvåräls (37945; Trix 25945) med Telex-koppel, samt setet med två Zacns LKAB tankvagnar. Båda har blivit försenade, men borde ha kommit ut när du läser detta.

Från Minitrix ser vi inga nordiska nyheter, men för den moderne modellrallaren finns en schweizisk Sgns-vagn med två Coop-containers (15491) som borde passa på svensk mark.

Noch

Temat under 2021 för **Noch** (www.noch.de) är "Den gamla goda tiden". Inom detta ryms främst figurer av olika slag, mestadels med lite äldre profil, med allt från järnvägsarbetare och brandmän till arkeologer och jultomten. De flesta av dessa figursatser finns i M, H0 och TT. Vissa figurer ingår i Nochs *Hobby*-serie, som är lite enklare målade, och därmed också bil-



ligare. Dessutom kommer en del nytt på landskapsfronten, som satsar för olika teman (äng, skog, strand och vägkant), plus en hel del nya träd för olika skalor.

Andra nyheter är ljud- och ljuseffekter för exempelvis höns och skogsarbetare, eller ett brinnande hus. En mer omfattande nyhet är *Easy Track* för att bygga spårunderlag till en modelljärnväg. Det består av tunna plywoodremсор som läggs ovanpå plastpelare. Pelarna kan byggas upp till olika längd, och överst ligger en del som kan röra sig så att spårunderlaget kan ligga i lutning. Martin Tärnrot håller på med ett banbygge med *Easy Track* som grund: www.youtube.com/watch?v=Lqw2FHWnQIE

Norsk Modelljernbane

NMJ (www.nmj.no) ska komma med såväl svenska som norska nyheter. För svenskt vidkommande är det fler versioner av littera Y1, nu i SJ:s regionaltågs blå färg. Vidare aviseras blå och röd restaurangvagn för Snälltåget. X2000 Linx kommer som samarbete med Jeco.

För norsk mark kommer flera lok och vagnar, där El14 i olika versioner nog är det främsta. En av versionerna är även NMJ:s jubileumslok. Fler varianter på Di3 kommer också, liksom nya personvagnar för Ofotbanen och Flåmsbana. I samarbete med Roco kommer ett norskt godståg med El16 samt ett El18.

Roco

Roco (www.roco.cc) aviseras få svenska nyheter för 2021. Ett BR 241 målat för Hector Rail, 241.007-2 *Bond*, ska komma i tre versioner: analog för tvåräls (73947), DCC med ljud (73948) och digital med ljud för treräls (79948). Det ska också komma en Hbbinns för Creen Cargo (77490). Modeller av trailertransportvagnen T3000e kan också passa för svenskt vidkommande, liksom det treaxliga Henschelloket DHG 500. Roco aviseras även ÖBB 1043.04 (70453, 70454 och 78454), som är den version av Rc-loket som såldes till Österrike. Dessa två sistnämnda bör vara lämpliga för ommålningar till svenska lok.

I samarbete med NMJ kommer även ett norskt godståg med El16 för Cargonet (61486, 61487 och 61488), och även ett El18 "Se Norge. Ta toget" (70658, 70659 och 78659). ❀

Järnvägsbilder 6 och Kryssningståg

Från **Trafiknostalgiska förlaget** (www.tnf.se) har kommit intressanta nyheter. Dels är det *Järnvägsbilder 6* (ISBN 978-91-88605-65-8; 250 kr) av Ulf Smedbo. Det är en bildberättelse från 1973 till 1997 på 180 sidor om smalspåret Växjö-Västervik.

Boken inleds med en kort historik över banan. Därefter följer fotografier i geografisk ordning, med bildtexter samt bangårdsskisser för linjeplatserna. Sedan kommer en bildsvit över SJK-resan 1978, därefter från sista veckan med SJ:s persontrafik i augusti 1984, och sist ett återbesök efter SJ-tiden.

Det är ett gediget bildverk där samtliga bilder utom de i historiken är i färg. Bilderna visar såväl fordon och bana som byggnader och detaljer, och är en fin och inspirerande dokumentation av en levande bana (som än idag delvis finns kvar och används).

Dels har Jan Bergsten kommit ut med boken *Kryssningståg. En spårburen semester* (ISBN 978-91-88605-63-4; 220 kr). På 116 sidor beskrivs hur tåg utvecklats för turistiska syften från de så kallade tåghemmen på 1920-talet till 1950-talets dollartåg för



rika amerikaner. Författaren beskriver också några utländska kryssningståg, och avslutar med hur dessa tåg är på väg tillbaka, både internationellt och i Sverige.

Ett par avsnitt kan vara extra intressanta för modellrallaren, och det är där författaren redogör för de vagnar som ingick i tåg-hemstågen och dollartågen. Där visas littera och skisser från SJ:s särtryck. Boken är trevligt upplagd och fint paketerad, de flesta bilderna är av naturliga skäl svartvita, men det kompenseras av ett färgglatt omslag, vissa färgade sidor och en del färgbilder. ❀



Nmodell:
www.habohobby.se

Snabbtitt:

Svenska godsvagnar i N

TEXT OCH FOTO:
REDAKTIONEN

I HÖSTAS PRESENTERADES nyheten om kommande svenska godsvagnar i serien *Nmodell Valueline*. Nu har tre av dem kommit ut, i samarbete med TeWe Design. Vi beställde hem tre vagnar för påseende: flisvagn littera Fb-v (595 kr), behållarvagn littera Ucs märkt Cementa (695 kr) och den klassiska stolpvagnen littera Oms (595 kr).

Fb-v är en specialvagn för massgods, exempelvis flis, där tillägget v innebär "lossningslös och vagndragarmedbringare" (SJ godsvagnar 1991). Till skillnad från Fb-u har den normal lastprofil. Dessa flisvagnstyper var en vanlig syn över hela Sverige, från 1959 då de anskaffades tills de slopades på 1990-talet.

Modellen är printad i resin, och på nära håll går det att se spår av printningen. Stagen som välver sig över lastrutrymmet är smala, liksom spännstagen undertill och växlarfotstegen. Under golvet sitter en metallvikt limmad. Färgen är i en lämplig rödbrun nyans. Märkningen ser bra ut, men sitter lite snett på ena sidan på vår vagn och dekalens genomskinliga bakgrund syns rätt väl.

Ucs är en bulkvagn för pulvergods, och modellen är märkt med det klassiska Cementa. Av våra tre vagnar är nog denna den snyggaste och roligaste. Trots ett öppet ramverk och många små detaljer ser den riktigt bra ut. Möjligen kunde behållarnas utsidor ha varit lite jämnare men på lite håll tänker vi inte på det. Även detaljerna är fint gjorda, med undantag kanske för stegen på sidan som är ganska ojämna. Behållarna är fyllda med något

tungt för att öka vagnens vikt. Färgerna är bra och märkningen ser bra ut.

Oms-vagnen lär vara en av de vanligaste svenska godsvagnarna. Modellen är fint gjord med upprätta sidolämmar. Det finns några stag över golvet som vi först undrar över, men inser sedan att de håller sidolämmarna. Dessa kan lyftas bort, och då finns lämimitationer på golvet. Den ena sidolämman har en relativt synlig glipa, och spännstagen undertill ser ut att ha lite skägg kvar sen printningen. På avstånd är det dock inget man tänker på. Vikten under vagnen hade tyvärr lossnat.

SAMMANTAGET ÄR VAGNARNA mycket trevliga och tillräckligt bra modeller av sina förebilder. Det är en bra väg till fler svenska godsvagnar för den som inte vill bygga själv. Vagnarna saluförs exklusivt av Habo Hobby. ❖



Stockholms C med Klarabergsviadukten och Gamla stan i fonden. Visst ger den här bilden en osviklig känsla av de centrala delarna av Mälardrottningen? Imponerande vackert stationshus och mycket övertygande bakgrund (Gamla stan).

Miniature Kingdom – alltid värt en resa

Miniature Kingdom:
www.miniaturekingdom.se

Från Centralen tar vi oss upp till Söders höjder. Vyn från Söder Mälmarstrand känns bekant och högst upp på Södermalm hittar man Fåfångans café. Den som förväntar sig att hitta hus och miljöer topografiskt exakt i förhållande till varandra kommer att bli besviken. Det går helt enkelt inte eftersom lokalen är för liten. Trots detta kommer de flesta att känna igen sig i de miljöer som visas.



TEXT OCH FOTO:
GÖRAN THOLIN

SEDAN 2015 PÅGÅR bygget av Sverige i miniatyr i Kungsör. Fem modellbyggare knäpar dagligen på den planerade 400 m² stora anläggningen – inrymd i gamla Bleckkärlsfabriken i Kungsör – och som skall visa mer eller mindre kända landmärken i Sverige, från Bodens fästning och Lapporten ända ner till Ales stenar och Smygehuk. Just nu har man kommit till Södermanland och Närke, och en bit in på 2021 påbörjas byggandet av Nyköping och Örebro.

Några dagar in på det nya året gjorde Peter Nelander och undertecknad ett besök vid Miniature Kingdom. Besöksmålet är fortfarande stängt (januari 2021) vid vårt besök men det byggs trots allt för fullt

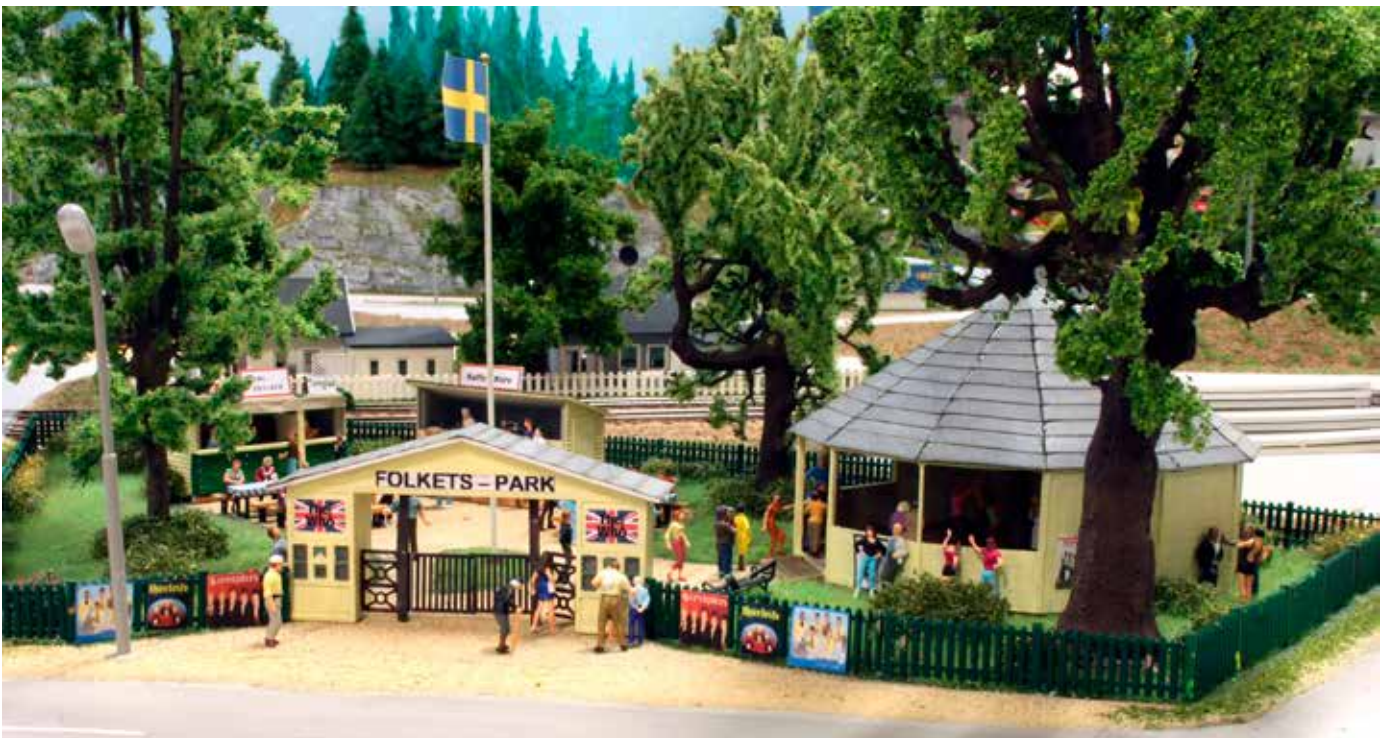


Medresenär Peter Nelander (till vänster) och modellbyggare Magnus Eriksson. I förgrunden skymtar taket på Stockholms C och till höger om Magnus är kontrollrummet med datorerna och från vars skärmar övervakning av banan sker.



Givetvis finns Kungsör med i miniatyr och här återfinns Karl XI:s eller Kung Karls kyrka, och i bildens högra nedre kant skymtar Kungsörs stationshus. I bakgrunden syns en slalombacke och det är Klackbergsbacken i Norberg, numera känd som Frida-backen, uppkallad efter ortens slalomstjärna och OS-medaljör Frida Hansdotter.

Kungsörs Folkets park – klassisk mark för diggare av Britpop. Här genomförde det brittiska bandet The Who en spelning redan 1966. Då skulle man ha varit där!



på banan. Vi tas emot av Magnus Eriksson som är en av de som arbetat längst med byggandet av Miniature Kingdom, och som varit med sedan starten för fem år sedan.

När jag senast besökte anläggningen i januari 2017 var det 50 m² stora området som kallas Norrland färdigbyggt, med de tre olika nivåerna med spår inkopplade.

Idag har bygget kompletterats och man bygger sig vidare söderut genom Sverige och idag är "Stockholm" på plats liksom delar av Sörmland och Västmanland.

Magnus visar oss bakom kulisserna, alltså bakom det som döljs av gruvan i Malmerget, Lapporten och Åreskutan. Där bakom finns de tre uppställnings-

bangårdarna för olika tågsätt som då och då släpps ut på åskådarsidan. Malmbanan har ett helt eget spårssystem som inte står i förbindelse med de andra och där rullar fem olika tågsätt. Från de två nedre planen kan dock tågen byta plats med varandra beroende på hur växlarna ligger på banan.

Hela anläggningen är automatisk och övervakas och styrs av programmet Train Controller Gold från Freiwalds. DCC-systemet är uppbyggt kring Z21 digitalcentral från Roco med booster från Lenz och återmatning av Loconet.

I dagsläget har banan cirka 600 meter spår och cirka 150 växlar. Magnus berättar att spårsläget är mycket bra och ur-

spårningar väldigt sällan sker – att kunna lita på att det går som tåget känns viktigt, i synnerhet på en sådan här stor anläggning med så många besökare. Fast å andra sidan, liten eller stor bana: vem vill inte ha en urspåringsfri anläggning?

Miniature Kingdom är alltså stängt på grund av coronan men öppnar åter för besökare så snart möjligheter finns för att ta in besökare på ett smittsäkert sätt. Har du inte varit där, så passa på så snart de slår upp portarna. Och till dig som varit där tidigare: åk dit igen! Det finns väldigt mycket att upptäcka vid varje besök. Trots att vi gick där i tre timmar kände vi oss långt ifrån klara – ett gott betyg. ❀



VÄLKOMMEN TILL MUDHOLE JUNCTION

En **Klippiga-bergen-
vilda-västern-fantasi**
i skala 1:160 på 0,33 m²

BYGGE, TEXT OCH FOTO:
ULF RAMSTEDT

Ett inköp kan leda längre än det var tänkt. Ulf Ramstedt köpte ett lok – och det ledde till en hel bana!

JAG HADE TÄNKT göra något helt annat, när jag fick tag på ett lok, Bachman 51151 i N-skala, på Tradera. Eftersom jag är en ovan modell- och mj-byggare tänkte jag att en passande omgivning till 1800-talsloket vore något att experimentera och börja med. Mycket inspiration fick jag av Staffan Åkerlunds juldiorama i MJ-magasinet nummer 39. Resultatet blev *Mudhole Junction*, en Klippiga Bergen-, Vilda Västernfantasi på bara 0,33 m².

Byggt på en 10 mm spånskiva 55x60 cm, med sidor av masonit som sticker ner under spånskivan någon centimeter för att få plats med kopplingstrådar. Spårplanen är enkel, två varv med olika nivåer, två tunnlar och ett stickspår. Ni-

värna skapades med träklotsar och masonit. Landskapet byggdes av hönsnät, papier-maché och gips.

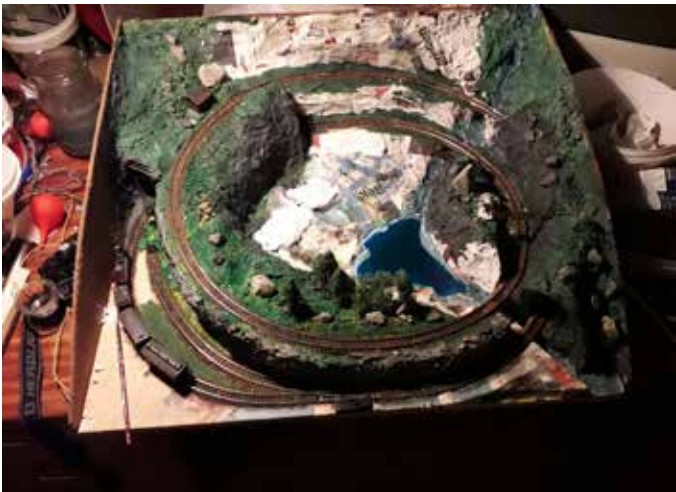
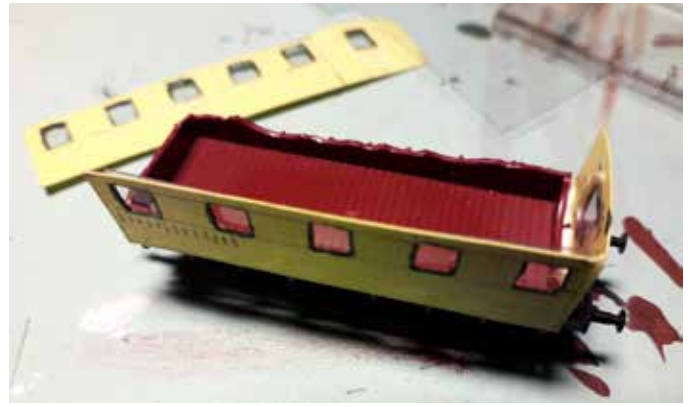
Med köpet av loket följde ett par hus, som med lite vädring möjligen skulle kunna gälla för 1800-tal. En saloon och en *general store* gjordes av kartong. Jag tycker att träd är den stora svårigheten i den lilla skalan. Några gjorde jag själv enligt Ulrike Strauchs anvisningar i MJ-magasinet nummer 19. Lövträd och buskar är från Noch 23100, och granarna från Noch 32820. Dessa måste dock beskäras kraftigt för att inte se ut som plastjulgranar. De avklippta grenarna blir kaktusar eller enbuskar. När det gäller naturtrogna tallar har jag inte hittat något bra alter-

nativ, så de måste redan ha sågats ner av skogsarbetaren i min modell.

Det finns gott om figurer av olika slag till skala N. Jag fick modifiera gubbarna genom att sätta på en cowboyhatt och gummorna genom att ge dem lång klänning.

Vagnarna är kanske inte riktigt 1800-tal. Den ena är NX1 från Bfrancis. Den andra gjorde jag själv med underredet från en trasig godsvagn.

Belysning i saloon, *general store* och station, liksom ljuset från brasan, är lysdioder. För att försöka efterlikna fotogenljus använde jag gula lysdioder, och i brasan en gul och en röd. Man kan enkelt använda transformatorns växelströms-

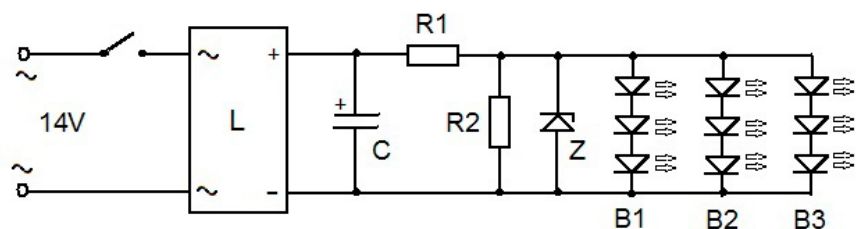


uttag, som med hjälp av några komponenter ger 6 V till lysdioderna. Observera att tre lysdioder kopplas i serie, eftersom varje diod skall ha 2 V; se elschemat.

Ljusrampen som löper efter tre sidor finns hos Kjell & Co, beteckning 64072. Den kan ge massor av olika ljussken för att efterlikna dags-, morgon- eller kvällsljus eller bara häftiga effekter.

VANA MJ-RALLARE TYCKER kanske att min modell har många brister, och verklighetsnördarna går väl i taket, men jag har haft roligt när jag jobbat med Mudhole Junction och pandemin har gett mig den tid jag behövt. ❀

ELSCHEMA MUDHOLE JUNCTION



- L = Likriktarbrygga
- C = Elektrolytkondensator 50uF/25V
- R1 = 220 ohm / 1W
- R2 = 330 ohm / 1W
- Z = Zenerdiod 6V
- B1 = Lysdioder 5 mm Stationsbyggnad
- B2 = Lysdioder 5 mm Saloon o General store
- B3 = Lysdioder 3mm Brasan

Häng Getåtåget på väggen!



Häng en plansch med Getåtåget på väggen, så som det såg ut 1918! Tåget är avbildat i skala H0 med Bo Japlins fina bilder. Information om loket och varje vagn samt om olyckan presenteras kortfattat.

Formatet är liggande A2, 594×420 mm, tryckt på 150 gr glättat papper. En plansch kostar 140 kr inklusive porto. Två planscher kostar 220 kr och tre stycken kostar 280 kr, inklusive porto. Levereras i papptub.

Läs MJ-magasinet digitalt!

Ladda ner vår app från App Store eller Google Play till din läs- eller surfplatta eller smartphone med iOS eller Android, så kan du läsa MJ-magasinet där. Det går även att köpa digitala lösnummer i appen. Du kan också läsa MJ-magasinet i din dator.



Som digital prenumerant får du tillgång till samtliga utgivna nummer sedan nummer 1 2009! Om du senare skulle avsluta din digitala prenumeration kommer du fortfarande att ha tillgång till de nummer du betalat för – precis som med en pappersprenumeration.

Först får du teckna en digital prenumeration, sedan aktivera ett konto hos Paperton och logga in. Du får alla uppgifter från oss så fort vi fått din betalning.

Enbart en digital prenumeration kostar 239 kr för fyra nummer under ett år. Som prenumerant på pappersutgåvan kan du köpa till en digital prenumeration för endast 160 kr extra.

Digitala lösnummer kostar 65 kr per styck och kan köpas inifrån appen. Tyvärr går det inte att köpa lösnummer via webbläsare i dator, men du kan såklart läsa dem där om du köpt i appen.

Köp en prenumeration direkt på vår hemsida!

Komplettera din samling!

Saknar du något gammalt nummer?
Det gör vi också – men många finns
ännu i lager!

Vi har kvar de nummer du ser här intill. Porto
tillkommer enligt Postnords taxa. Upp till fem
exemplar går som brev, däröver som paket.

Övriga nummer är tyvärr slut. De som är slut
kan dock finnas kvar hos någon av våra åter-
försäljare (se sidan 2).

Samtliga utgivna lösnummer går att köpa i
digital form!

Samlarmappar

Samla dina nummer! I en mapp ryms fem
exemplar av MJ-magasinet. De kostar 40 kr/
styck, två stycken 75 kr och tre mappar kostar
100 kr jämnt. Porto för 1–3 mappar är 44 kr.

Vi samfraktar förstas mot faktisk porto- eller
fraktkostnad om du beställer både lösnummer
och samlarmappar.

Välkommen med dina beställningar!

Geographica Antikva Förlag
Stationsvägen 14
686 97 Lysvik
0565–801 06 (mån–fre 9–16)

red@mj-magasinet.se
www.mj-magasinet.se



I nästa nummer:

- Så blev jag modellrallare
- SJ littera Z67
- California Railway & Navigation Co. Del 2
- Automatkoppel för mj
- Och mycket mera – vi ses igen i juni!



Konvertering till littera Rm. Foto Michael Weikert.

Prenumerera!



Prenumerera på **ModelljärnvägsMagasinet!** Som prenumerant behöver du inte tänka på att hålla ögonen öppna efter Sveriges tidskrift för modelljärnväg. Den kommer istället direkt i din brevlåda **fyra gånger om året** i mars, juni, september och november. Du får – annonser och annat boträskat – minst 200 renodlade sidor modelljärnväg om året!

På vår hemsida www.mj-magasinet.se kan du ladda hem diverse material från olika nummer: ritningar, spårplaner, artiklar med mera.

Och du spar pengar! En pappersprenumeration kostar bara 339 SEK/år inom Sverige (499 SEK/år inom Europa och 549 SEK/år utanför Europa).

Du kan också prenumerera digitalt! Fyra digitala nummer under ett år kostar 239 SEK. Om du är pappersprenumerant kan du komplettera det med en digital utgåva för bara 160 SEK (exempel inom Sverige: 339+160 = 499 SEK)!

Du kan köpa prenumerations direkt på vår hemsida, kontakta oss och beställa inbetalningskort eller sätta in direkt på vårt bankgiro (glöm inte namn och adress!). Vi har även norskt bankkonto om du bor i Norge.

Välkommen som prenumerant!

Scanna med
din mobil:



ModelljärnvägsMagasinet

Geographica Antikva Förlag
Stationsvägen 14
686 97 Lysvik
0565–801 06 (mån–fre 9–16)

www.mj-magasinet.se
red@mj-magasinet.se